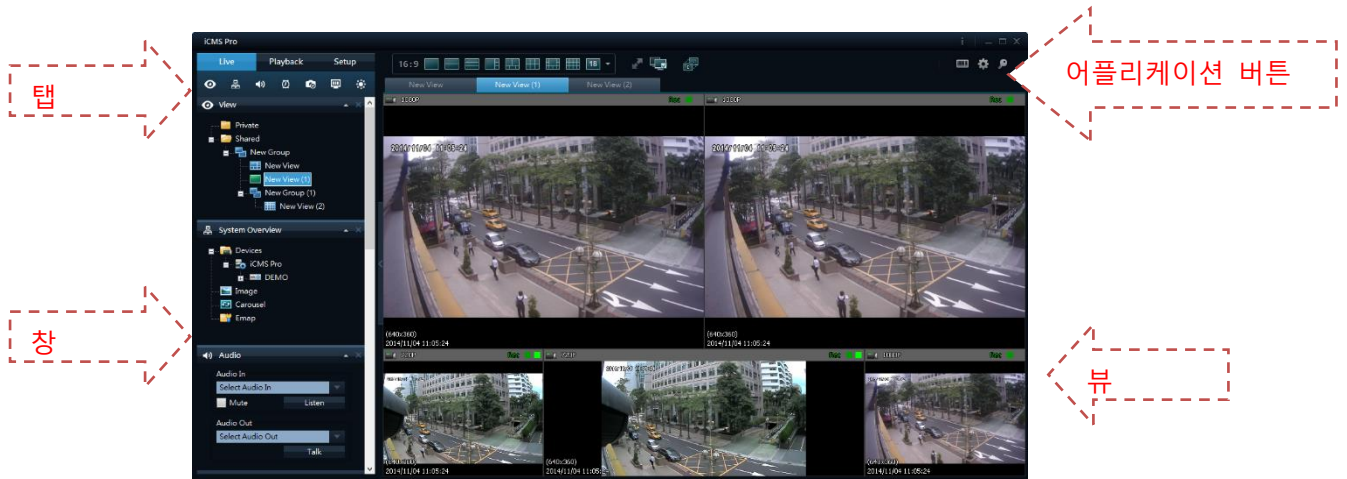


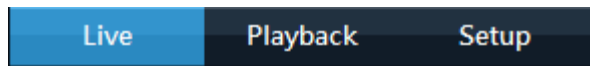
CMS USER MANUAL



※ 프로그램은 컴퓨터에 설치를 해야 합니다.



탭



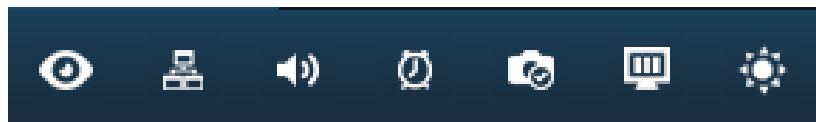
3 개의 탭으로 구성 되어 있습니다.

- 라이브
- 검색
- 설정

창

Panes 는 라이브, 검색, 설정 창에 맞게 각기 다르게 보여 집니다.

사용자는 Panes 를 최소화 시켜 공간을 줄이고 감시를 좀더 원할 하게 해줍니다. 최소화 버튼은 타이틀 바의 "▲"를 누르면 됩니다. 다시 확장을 원하면 "▼"를 누르면 됩니다.



라이브 탭의 창 아이콘

뷰

최대 64 개의 카메라를 볼 수 있습니다. 뷰 창의 수는 제한이 없으며, 뷰 창을 바꿔가면서 여러 개의 카메라를 볼 수 있습니다. 뷰는 사용자 전용 과 공용으로 만들 수 있습니다. 멀티 모니터를 지원합니다.

어플리케이션 버튼



좌측으로부터,

가상키보드

프로그램 옵션: 언어선택, 백업/이미지 저장 경로, 네비게이션 위치

로그아웃

시스템 요구 사항

Operating System	Windows 7 Professional (32 bit or 64 bit*) or Windows 10.
CPU	Intel® i7™, 3.4 GHz or higher (more powerful CPU recommended for iPIMS SW running high number of cameras and multiple views and displays).
RAM	4GB (2 GB x 2pcs, higher RAM recommended for SW running high number of cameras and multiple views and displays).
Network	Ethernet, 1Gbps or higher recommended.
Graphics Adapter	AGP or PCI-Express, minimum 1024×768 (1920 x 1080 recommended), 16 bit colors. 2GB RAM or higher recommended.
Hard Disk Space	Minimum 100 MB free.
Software	Microsoft .NET Framework with Service Pack 1 or newer, DirectX 9.0 or newer.

필요시 DirectX 를 다운받아 설치 합니다. <http://www.microsoft.com/downloads/>

프로그램 설치

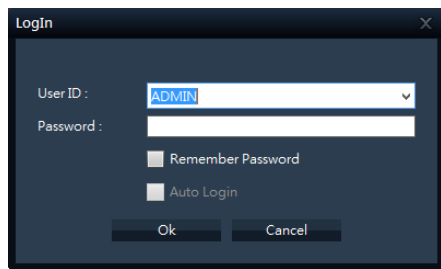
CD 안에 있는 CMS 프로그램을 COPY 해서 사용자 컴퓨터에 설치를 합니다.

프로그램에 로그인 하는 방법

CMS Pro 를 더블클릭 합니다. 수초 동안 설치 화면이 나타납니다.

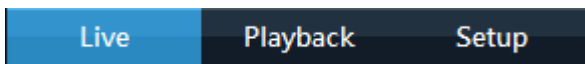


1. 로그인 화면



기본 : 사용자 ID (ADMIN), 비밀번호 (1234)

2. 잠시 기다리면 CMS Pro 가 실행이 됩니다. CMS Pro 는 3 개 Tab 로 구성되어 있습니다. 라이브, 검색, 설정



유저 권한에 따라 3 개의 Tab 에 접근이 제한적 일 수 있습니다.

라이브 - 라이브 영상 감시. 검색 - DVR 에 저장된 녹화영상 재생. 설정 - CMS Pro 설정

언어선택

1. 오른쪽 상단바에 있는 옵션 버튼을 누릅니다



2. 다이얼로그 박스에서 언어를 선택합니다.

3. 설정값을 적용하기 위해서는 프로그램은 재실행 해야 합니다.

프로그램을 닫고 재 로그인 합니다.

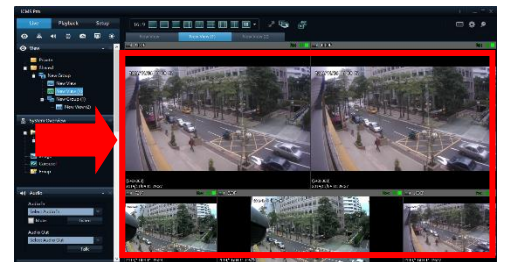
뷰

한 개 또는 그 이상의 많은 카메라들로부터 보여지는 영상 을 "뷰" 라고 합니다.

"뷰"는 최대 64 개의 카메라 영상을 볼 수 있으며, "뷰"의 생성은 무제한 입니다. 뷰 화면을 바꿔 가면서 선택한 많은 카메라를 볼 수 있습니다.

오른쪽에 "뷰" 화면의 예를 볼 수 있습니다.(붉은색 네모상자)

"뷰"는 그룹으로 만들어 관리할 수 있습니다.



뷰 에서 사용자전용 과 공용의 차이

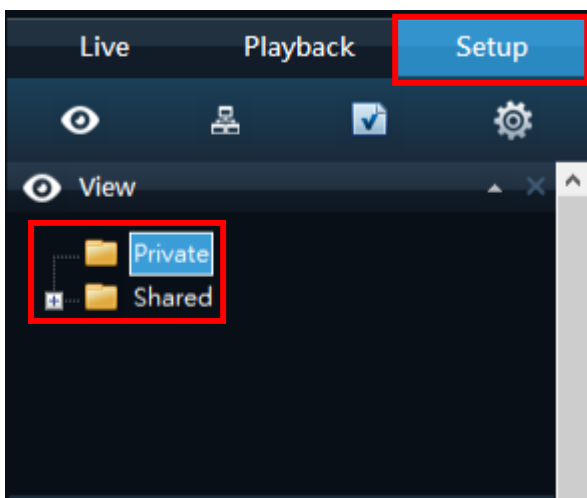
사용자전용 : 뷰를 만든 사람만 접근할 수 있습니다.

공용 : 같은 뷰를 많은 사용자가 접근 할 수 있습니다.

뷰 설정

뷰 를 만들고 관리 할 수 있습니다.

- 사용자전용 과 공용



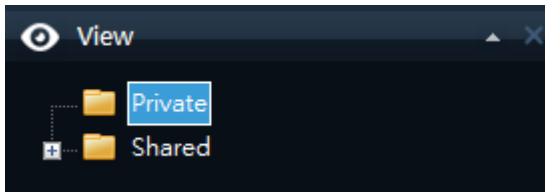
사용자전용 뷰 만들기

뷰는 설정 탭에서 만들어 집니다.

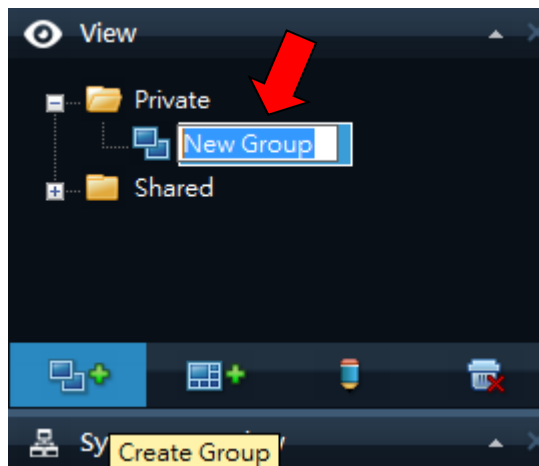
첫번째 사용자전용 뷰를 만들기 위해 먼저 그룹을 만들어야 합니다.

사용자전용 그룹 만들기

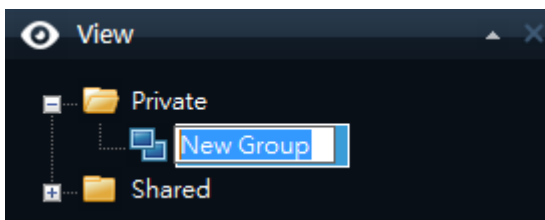
1. 사용자전용 폴더를 선택



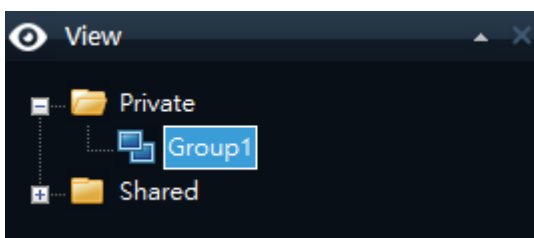
2. 하단에 있는 그룹생성을 누릅니다.



3. 새그룹이 만들어 집니다.



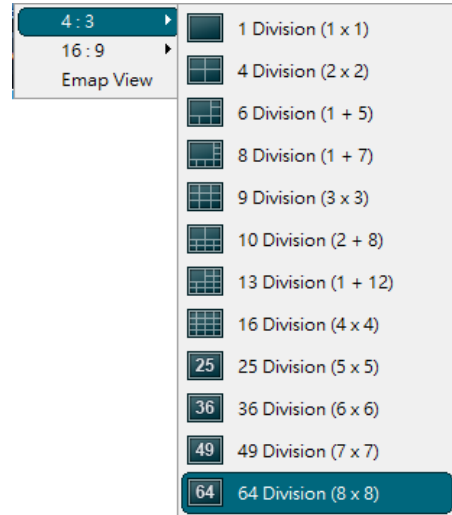
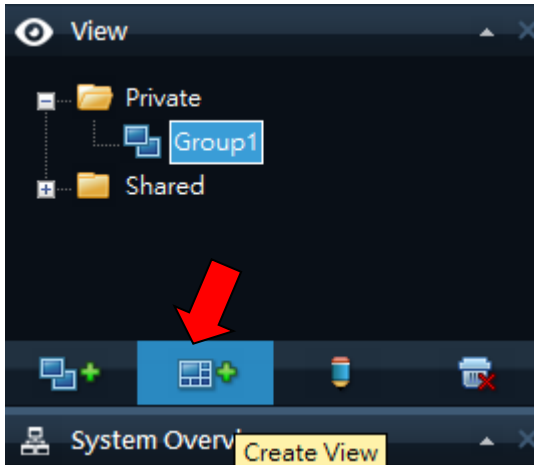
4. 새그룹에 이름을 만듭니다.



그룹에 해당하는 뷰 를 만들 수 있습니다.

그룹에 해당하는 뷰 만들기

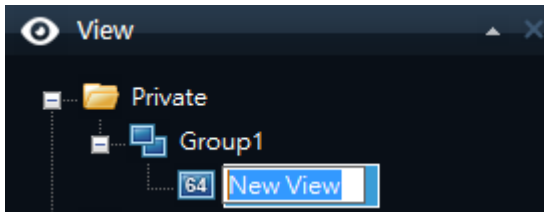
1. 신규로 만든 폴더를 선택하고
2. 하단에 있는 뷰 생성을 누릅니다.



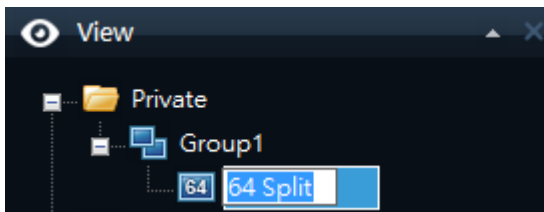
3. 뷰 생성을 누르면 3 가지 레이아웃이 나타납니다.

4:3(64 분할),16:9(18 분할),EMAP 사용자가 원하는 레이아웃을 선택합니다.

4. 신규 뷰는 선택한 그룹 아래에 새뷰 라는 이름으로 만들어 집니다.



5. 신규 이름을 만듭니다.



이제 뷰 에 카메라를 선택 할 수 있습니다.

※ 그룹별로 뷰의 생성은 제한이 없으며, 서브그룹을 만들 수 있습니다.

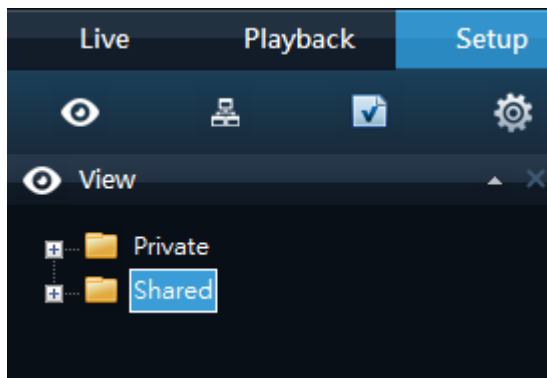
공용 뷰 만들기

설정탭에서 뷰를 만듭니다.

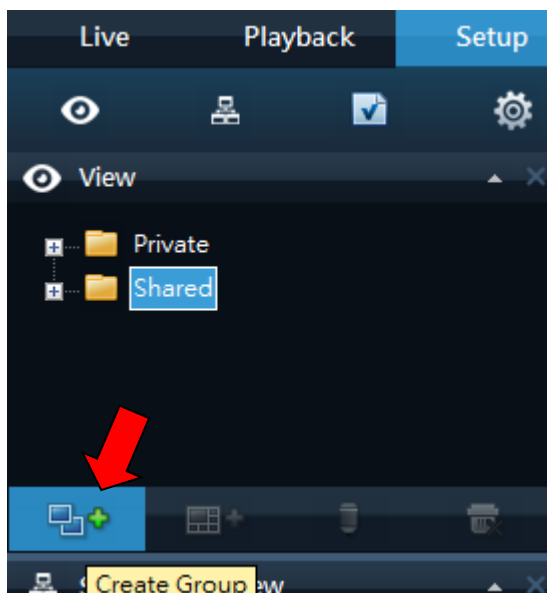
공용폴더 아래에 새 그룹을 만듭니다. 현재 뷰 그룹에 추가적으로 새 그룹을 추가할 수 있으며, 신규로 새 그룹을 만들 수 있습니다.

그룹 만들기

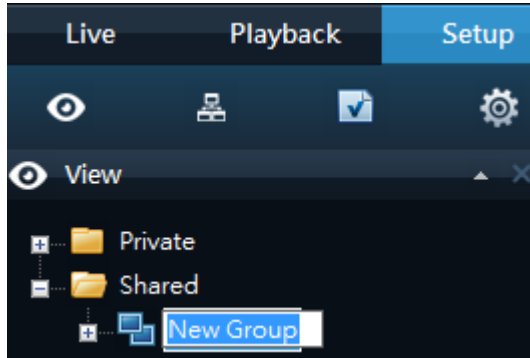
1. 공용 폴더 아래에 그룹을 만들기 위해서 설정 탭으로 이동 합니다.
2. 설정 탭의 뷰 창에서 공용폴더를 선택 합니다.



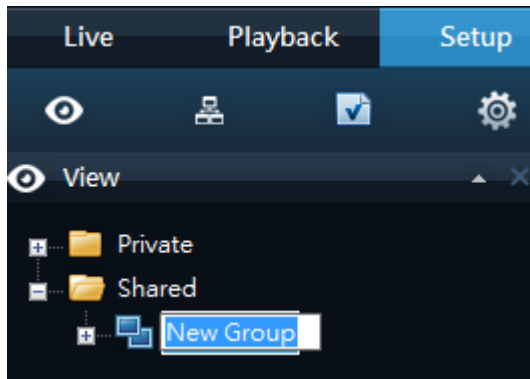
3. 하단에 있는 그룹생성 버튼을 누릅니다.



4. 새그룹 이라는 이름으로 신규 그룹이 만들어 집니다.



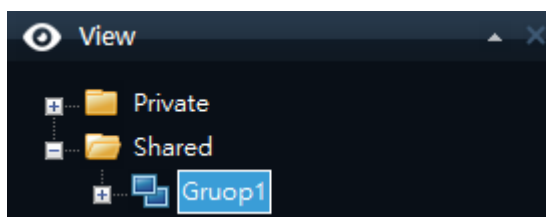
5. 원하는 새그룹의 이름을 입력합니다.



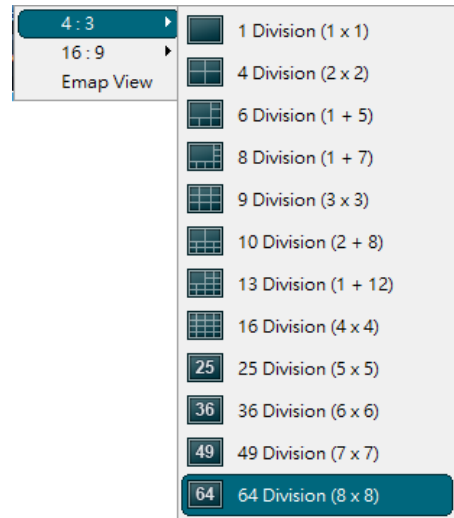
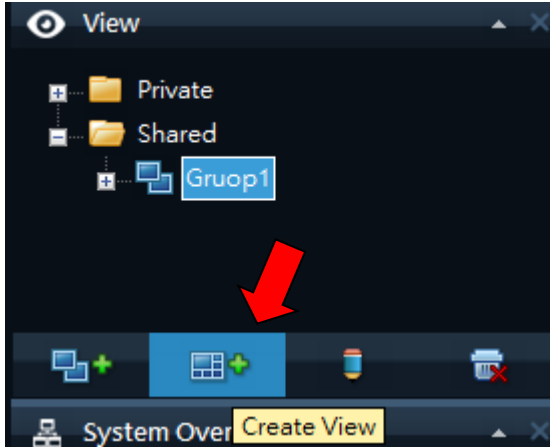
이제 그룹의 뷰를 만들 수 있습니다.

그룹에서 뷰 만들기

1. 설정탭의 뷰창에서 그룹을 선택합니다.

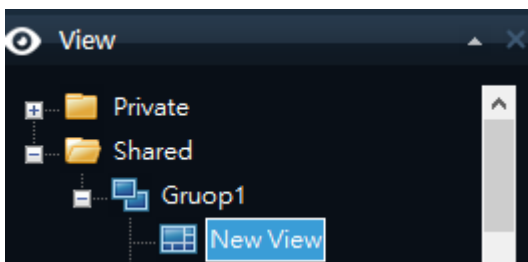


2. 하단의 뷰 생성 버튼을 누릅니다.



3. 뷰 생성을 누르면 3 가지 레이아웃이 나타납니다.

4:3(64 분할), 16:9(18 분할), EMAP 사용자가 원하는 레이아웃을 선택합니다.
 선택한 그룹아래에 새 뷰 폴더가 생깁니다.



4. 새 뷰의 이름을 입력합니다. 이제 뷰에 카메라를 추가 할 수 있습니다.

※ 그룹 안에서 뷰의 생성은 제한이 없으며, 서브 그룹도 만들 수 있습니다.

그룹 또는 뷰 의 이름 변경

1. 그룹 또는 뷰의 이름을 변경하기 위해 설정탭으로 이동 합니다.
2. 뷰 창에서 이름을 변경 하고자 하는 뷰 또는 그룹을 선택합니다
3. 뷰 이름 바꾸기 버튼을 누릅니다.



4. 새로운 이름을 입력합니다.

뷰 또는 그룹 삭제

※ 주의 : 그룹을 삭제하면 등록된 뷰, 서브그룹 등이 모두 삭제 됩니다.

1. 뷰 창에 있는 그룹 또는 뷰를 선택 합니다.
2. 삭제 버튼을 누릅니다.



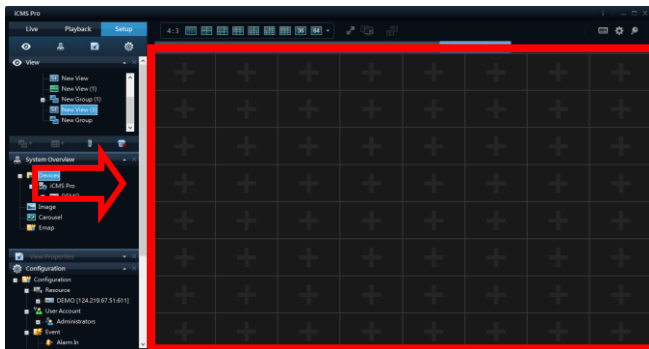
3. 삭제하시겠습니까? 라는 질문이 나타나며 이때 "예"를 누르면 삭제 됩니다.

뷰 에 카메라 또는 DVR 를 등록하는 방법

뷰 에 카메라 또는 DVR 등에서 오는 비디오영상을 추가 할 수 있습니다.

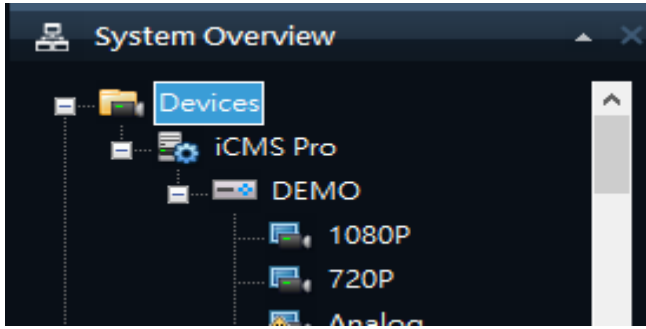
카메라 등록

1. 설정 창의 뷰 창에서 뷰를 선택합니다. 뷰를 선택하면 선택한 뷰의 레이아웃이 나타납니다.



선택한 뷰의 레이아웃 모양

2. 설정 탭의 시스템 창에서 장치그룹의 "+"를 누릅니다. 계속해서 "+"버튼을 누르게 되면 사용 가능한 카메라의 리스트가 보여 집니다.



3. 카메라 리스트에서 원하는 카메라를 선택하고 레이아웃의 원하는 위치로 카메라를 드래그해서 이동 시킵니다. 정상적으로 연결이 되어 있으면 영상이 나타납니다. 만약 연결이 되어 있지 않다면 해당하는 위치에 카메라의 이름이 보여집니다.

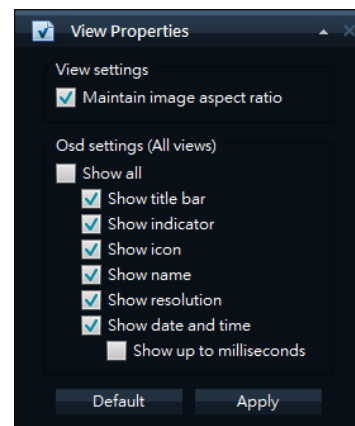
4. 카메라를 반복적으로 등록을 합니다.

※ 만약 DVR 의 모든 카메라를 등록 하기를 원한다면 DVR 을 드래그 해서 레이아웃 창으로 이동을 시키면 모든 카메라의 영상이 나타납니다.

※ 마우스 오른쪽을 눌러 개별적으로 카메라를 지울 수 있고 새로운 카메라를 드래그 해서 등록 하거나 다른 카메라를 이동 시킬 수도 있습니다.

뷰 속성 조정

설정 탭의 뷰 속성 창에서 OSD 등 카메라 뷰를 조정할 수 있습니다.



화면비율

체크박스를 선택하게 되면 영상은 녹화설정된 영상사이즈로 보여집니다. 이로 인해 영상의 수직/수평 에 검은색 바가 보여 질 수 있습니다.

체크박스를 해제시키면 영상은 창에 맞게 변형 되지만 영상은 왜곡 됩니다.



체크박스 선택

체크박스 해제

OSD 설정(모든 뷰)

타이틀바 보기: 각 카메라의 상단에 표시 되어 카메라 이름을 쉽게 확인 하고, 녹화상태, 라이브 표시 등을 확인 할 수 있게 도와 줍니다.

상태보기 : 라이브 상태에서는 타이틀 바 안에서 녹색표시가 깜박입니다. 이는 카메라가 정상적으로 연결이 되어 있는지를 확인할 수 있습니다.

아이콘보기: 각 카메라의 상단에 카메라 아이콘이 표시됩니다.

이름보기 : 각 카메라의 상단에 카메라 이름이 표시됩니다.

해상도 보기: 각 카메라의 하단에 현재 카메라의 해상도를 표시합니다.

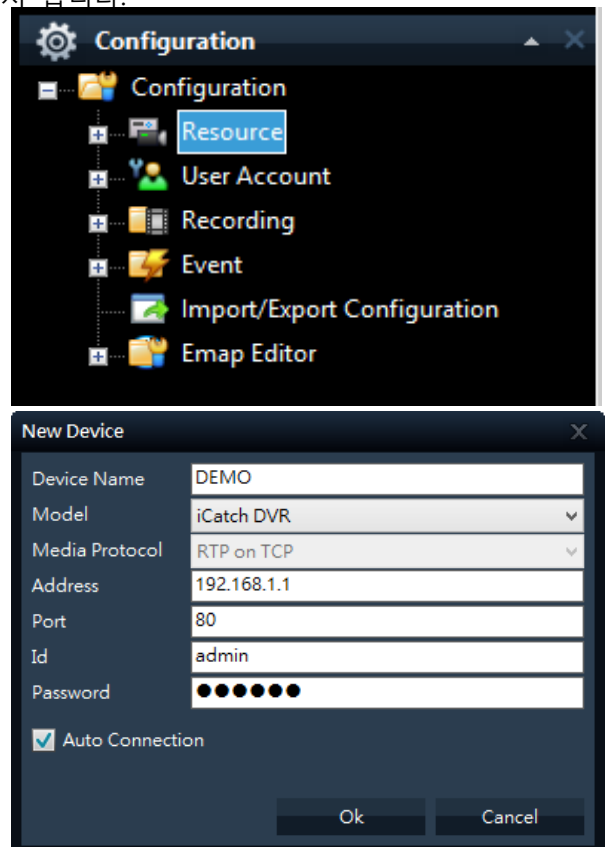
날짜/시간 보기: 각 카메라의 하단에 현재 시간/날짜를 표시 합니다.

환경설정

리소스

관리를 하고자 하는 DVR/IP CAMERA 를 등록 합니다.

CMS 에 DVR/IP CAMERA 를 등록 하기 위해 다음과 같이 따라 합니다

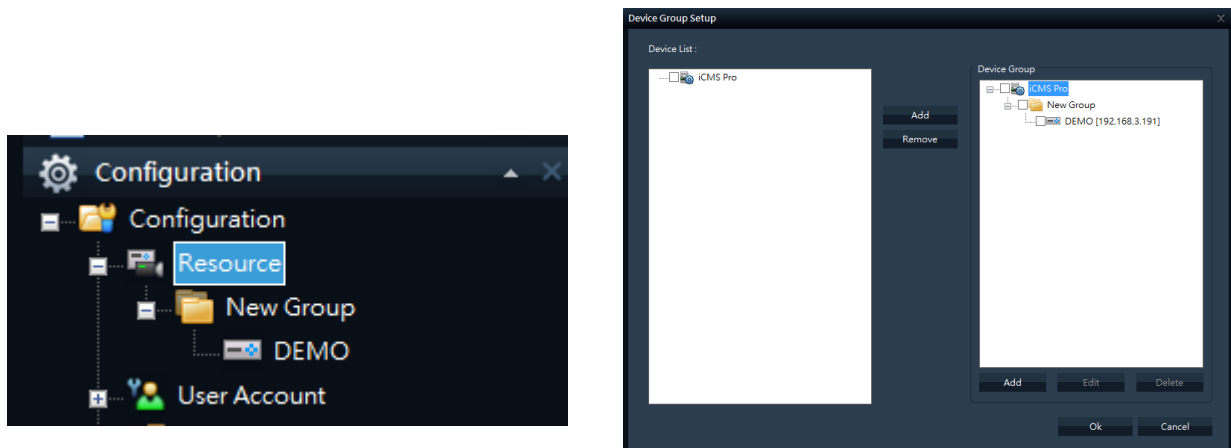


1. 설정탭의 뷰창에서 리소스를 선택합니다. 리소스를 선택하면 MAIN 창이 보여집니다..
2. 신규로 등록하기 위해 MAIN 창을 선택합니다.
3. 장치이름 : 장치리스트에 있는 이름이 보여 집니다.
4. 모델: DVR 또는 IP CAMERA 의 프로토콜을 선택합니다.
5. 미디어 프로토콜: Onvif 미디어 프로토콜을 선택합니다.
6. 주소: DVR / IP CAMERA 의 IP 주소
7. 포트: DVR 또는 IP CAMERA 의 포트
8. 사용자이름: 장치이름
9. 비밀번호:장치 비밀번호
10. 자동접속:CMS 를 시작할 때 자동 접속

그룹에 장치 추가

DVR 또는 IP CAMERA 를 등록 하기 위해 다음과 같이 따라 합니다.

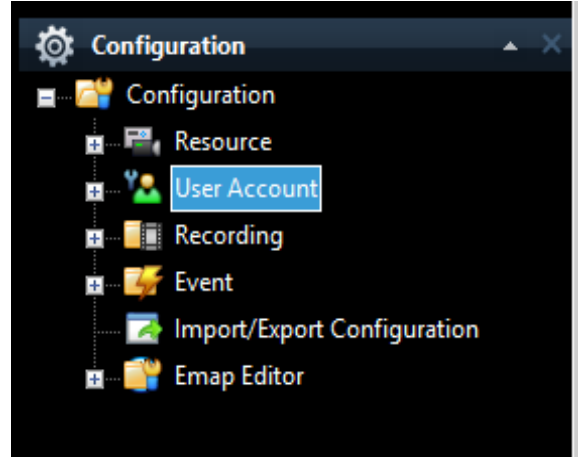
1. 설정 탭의 뷰 창에서 환경설정->리소스를 선택합니다. 리소스를 선택하면 MAIN 창에 장치 리스트가 보여 집니다.
2. 디바이스 그룹 설정을 선택-> 장치그룹을 만들고->장치리스트에서 추가
3. 새로운 그룹이 리소스아래에 만들어 집니다.



사용자 계정

사용자 등록을 위해 다음과 같이 따라 합니다.

1. 설정 탭의 뷰 창에서 환경설정->사용자 계정 선택



2. 사용자 계정 그룹 목록에서 권한을 다음과 같이 설정 합니다.

추가를 눌러 그룹별 권한 설정을 할 수 있습니다.

A. 라이브

오디오

알람출력

PTZ

B. 검색

재생제어

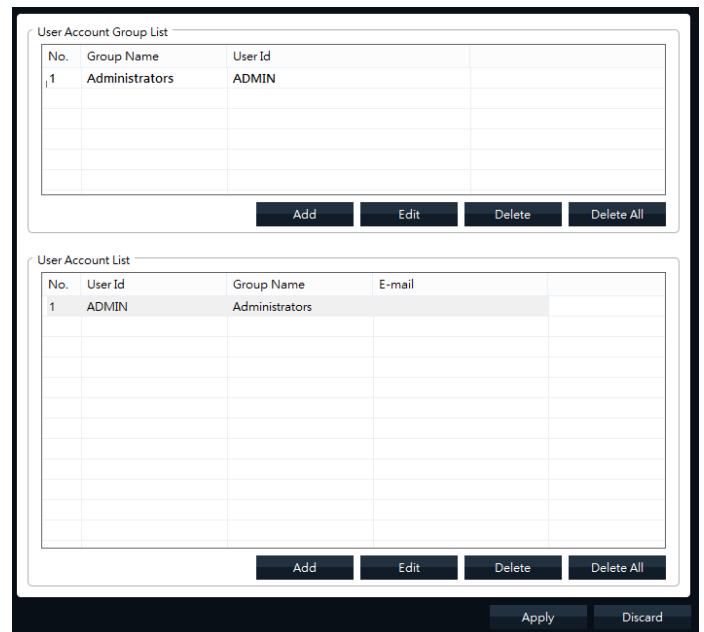
백업

C. 설정

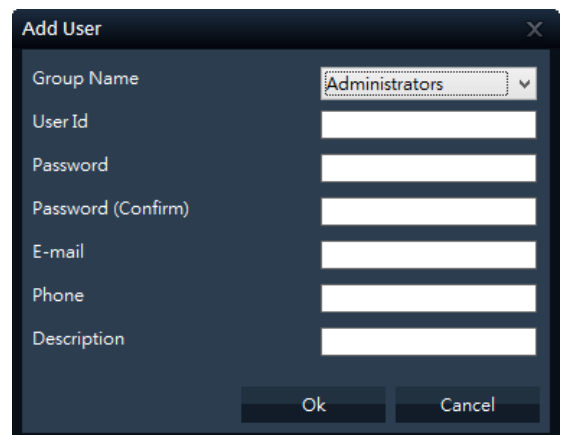
뷰 설정

수동 녹화

D. 장치 권한



3. 사용자 계정 목록에서 그룹별 사용자 이름, 비밀번호..등을 설정 할 수 있습니다.

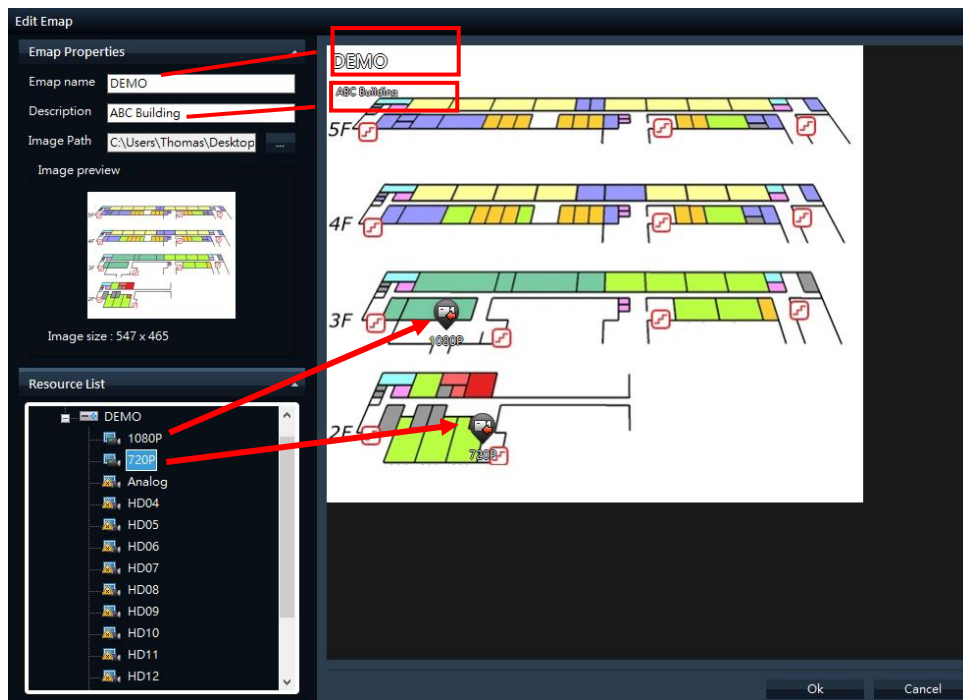
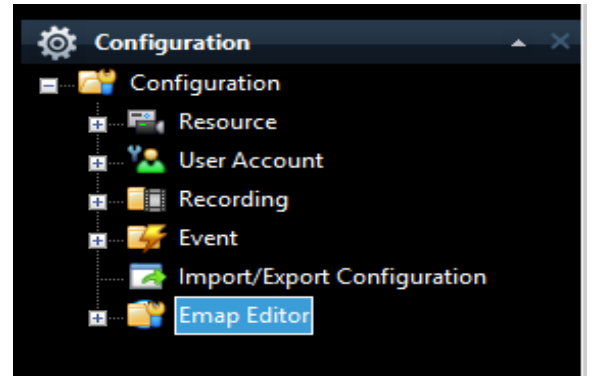


이맵 에디터

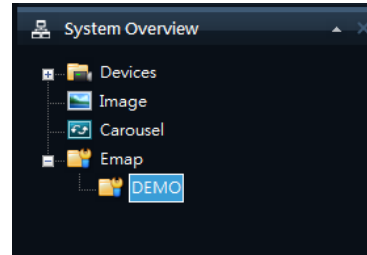
DVR 또는 IP CAMERA 를 E-MAP 에 등록하기 위해 다음과 같이 따라 합니다

설정 탭의 뷰 창에서 환경설정-> 이맵 에디터 선택을 선택하면 이맵 리스트가 보여 집니다.

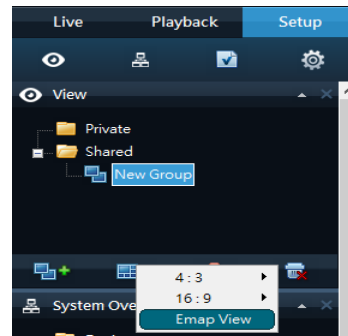
1. 신규 MAP 을 등록하기 위해 추가를 누릅니다.
2. 이맵 이름, 설명,이미지 경로 등을 등록 합니다.
이미지의 사이즈는 모니터에 맞게 조정해야 합니다.
3. 리소스 리스트에서 카메라를 드래그 해서 원하는 MAP 위치로 가져 옵니다.
4. 확인을 눌러 저장합니다.



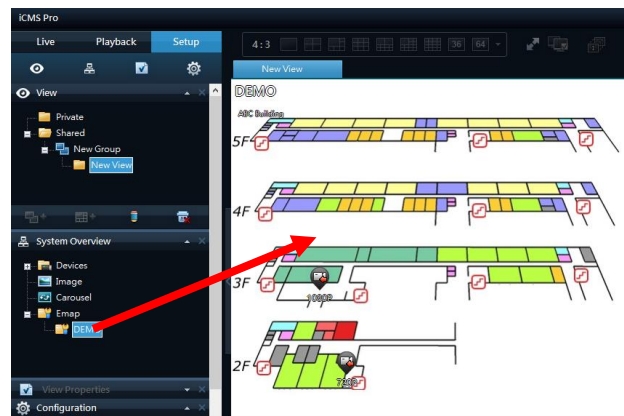
5. 시스템 창에 신규 MAP 이 등록 되어 있습니다.




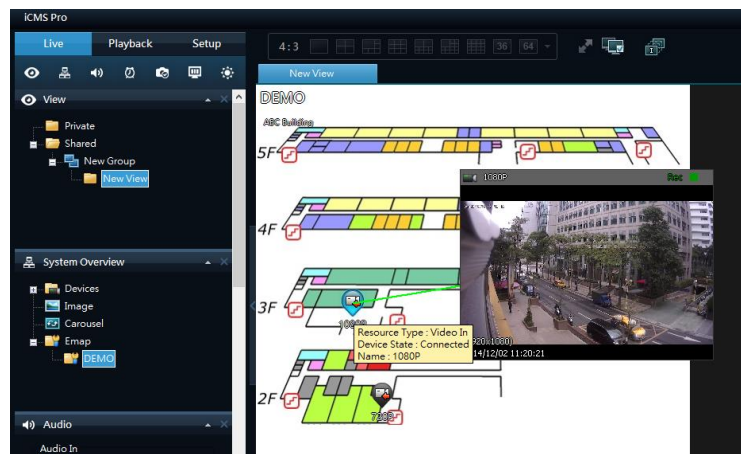
6. 설정 탭->뷰 창->EMAP 선택



7. 시스템 창의 EMAP 을 드래그 해서 MAIN 창으로 이동 합니다.



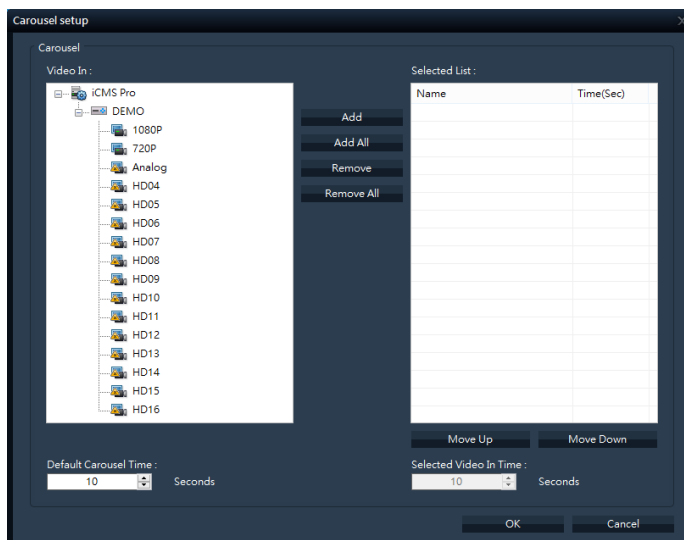
8. 라이브 탭에서 카메라의 영상을 보기 위해  누릅니다.,



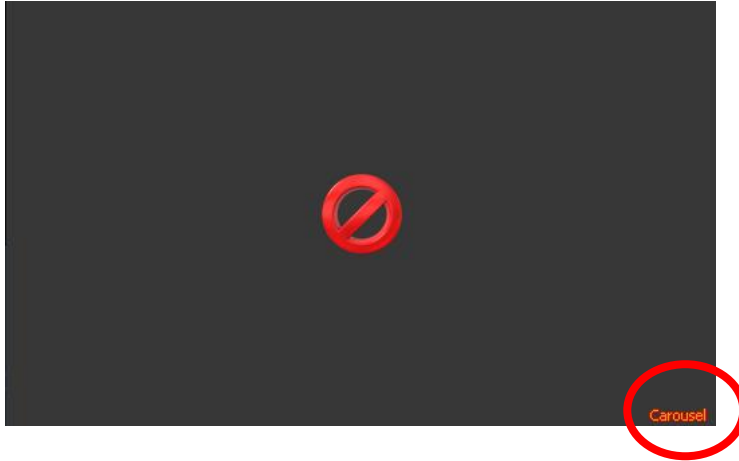
순환 영상 설정

많은 카메라의 영상을 단일 모니터링에 적용하기 위해 사용을 합니다. 특정한 카메라를 포함시킬 수도 있으며, 카메라간 시간차를 줄 수도 있습니다.

1. 설정 탭->시스템 창의 순환영상을 뷰 의 원하는 위치로 드래그 해서 옮긴 후 마우스를 떼면 설정 화면이 나타납니다.
2. 설정화면에서, 원하는 카메라 또는 전체 카메라를 선택한 후 추가 버튼을 누르면 오른쪽 선택목록에 추가가 됩니다.



3. 선택목록에서 카메라의 순서는 위,아래 버튼을 사용하여 변경이 가능합니다.
4. 카메라의 순환 시간을 설정 할 수 있습니다. 기본 10 초 또는 카메라별로 설정이 가능합니다.
5. 확인을 눌러 저장합니다.

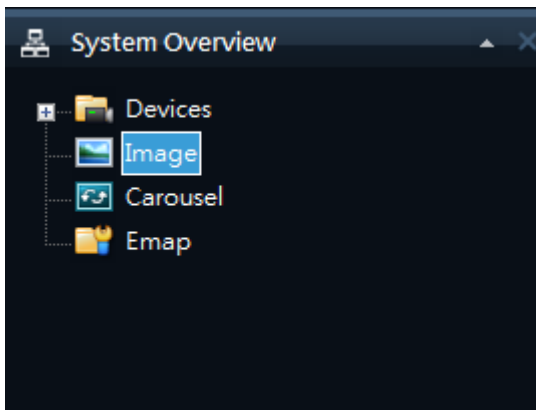


선택된 CH의 오른쪽 하단에 순환표시가 표시됩니다.

이미지 추가

이미지는 다양한 목적으로 사용됩니다. 예를 들어 회사로고, 지도, 건물의 층, 원하는 사람의 사진 ..등

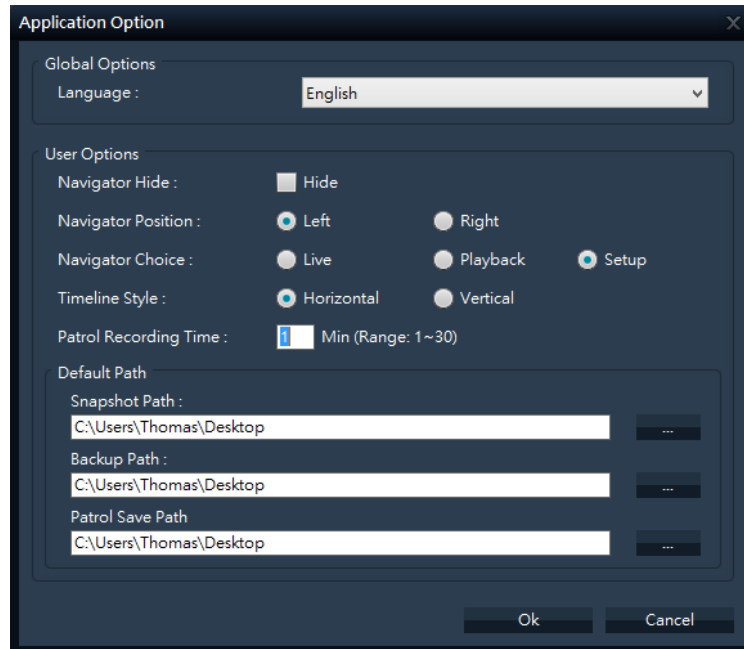
1. 설정 탭-> 시스템창의 이미지를 뷰 화면의 원하는 위치로 드래그합니다.



2. 마우스 버튼을 때면 폴더를 선택하여 원하는 사진을 선택합니다.

추가 설정

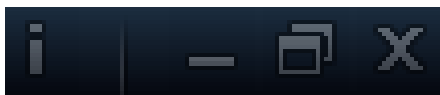
오른쪽 상단의 프로그램 옵션을 통하여 추가적으로 언어 선택, 네비게이션 위치, 타임라인 스타일, 이미지 저장경로, 백업 경로 등을 설정 할 수 있습니다.



언어선택

원하는 언어를 선택할 수 있으며, 언어가 변경되면 CMS 프로그램은 재 시작되어야 합니다.

어플리케이션 버튼

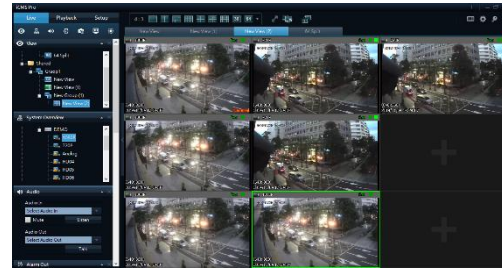


About : 프로그램 버전

최소화 & 최대화 , 닫기 - 프로그램 중지

라이브 영상 보기

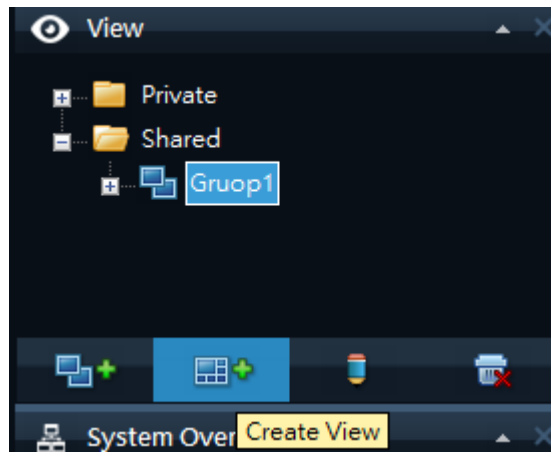
라이브 탭에서 카메라를 실시간으로 볼 수 있습니다. 멀티 윈도우를 지원하기에 사용자는 모니터 출력 카드를 추가하여 사용을 할 수 있습니다.



※ CMS 프로그램은 영상을 직접 적으로 녹화하지 않습니다. 녹화된 서버에서 영상을 검색하여 백업, 이미지 캡처 를 하게 됩니다.

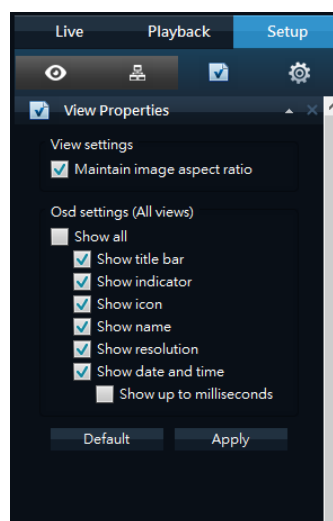
뷰 & 내용

라이브 탭->뷰창 에서 원하는 뷰 선택

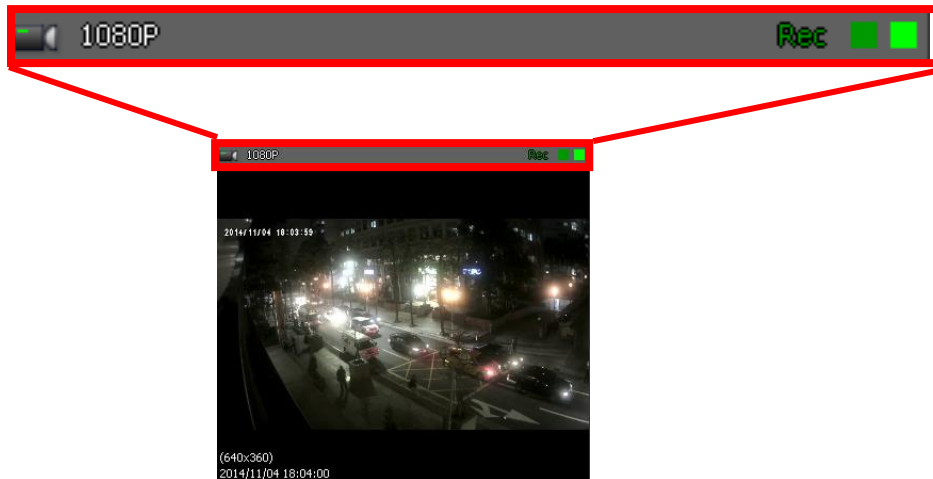


카메라 이름 과 표시 색상

설정 탭의 뷰 속성에서 선택



타이틀바 보기, 카메라 이름 보기 등을 설정 합니다.



각 바에서는 LIVE, REC 등 카메라로부터 오는 상태를 표시 합니다.

라이브 표시 (밝은 ■): 카메라로부터 영상을 받아 상태를 표시 합니다.

레코딩 표시 (어두운 ■): 녹화모드 일 때 표시 합니다.

순환 영상

뷰 화면에 순환영상을 포함하고 있다면 순환 영상은 아래와 같이 표시가 되어 있으며, 영상은 순차적으로 순환이 됩니다.



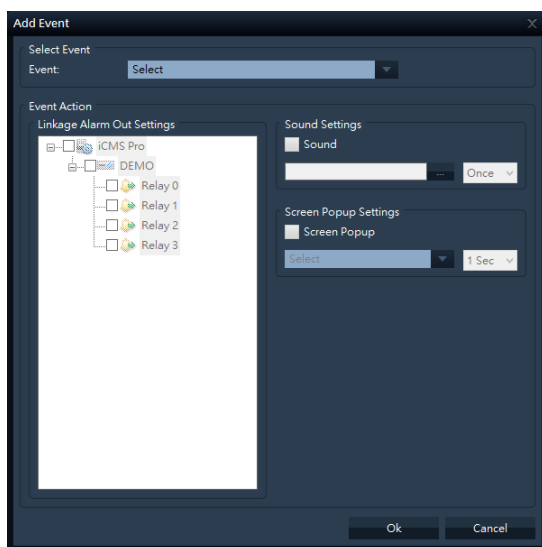
순환 영상 CH을 더블클릭 해서 큰 화면으로 전환 할 수 있습니다.

CH 확대/축소

원하는 CH 을 더블클릭 함으로 분할화면을 1CH 화면으로 , 1 CH 화면을 분할화면으로 전환 할 수 있습니다.

이벤트 소리 설정

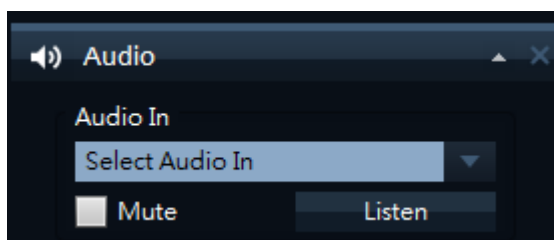
카메라에 이벤트가 발생되면 소리, 스크린 팝업으로 알려 줍니다.



오디오

카메라에 포함된 마이크로부터 라이브 음성을 들을 수 있습니다.

라이브 탭 ->오디오 창에서 설정



오디오 듣기

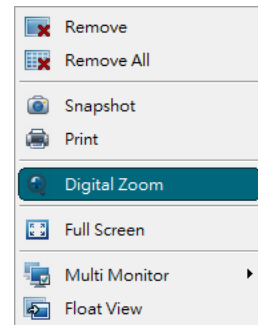
라이브 오디오를 듣기 위해, 오디오 입력의 화살표 버튼을 눌러 리스트 중에서 원하는 카메라를 선택해 줍니다.

재생시 오디오 플레이

재생시에도 마이크가 연결되어 음성이 함께 녹음이 되었으면, 음성도 스피커를 통해 들립니다.

디지털 확대/축소

뷰 화면에서 원하는 CH 에 마우스 오른쪽을 누르면 창이 열리며 디지털 확대/축소를 사용할 수 있습니다. 디지털 줌 기능은 녹화 화질에 영향을 주지 않습니다.



디지털 줌 기능

디지털 줌 기능이 활성화 되면 오른쪽 상단에 줌 배율을 볼 수 있습니다. 줌 배율을 이용하여 이미지를 확대하고 마우스를 드래그해서 움직이면서 영상을 확인 할 수 있습니다.

마우스 휠 을 이용한 줌



마우스 휠 을 이용하여 x10 까지 줌 배율을 사용 할 수 있습니다..

PTZ

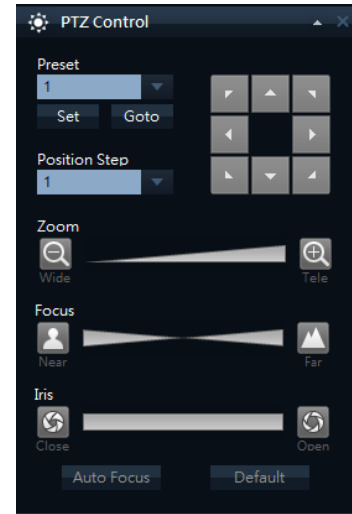
뷰 화면에 PTZ 카메라를 사용한다면 PTZ 컨트롤 창을 이용하여 카메라를 제어 할 수 있습니다.

PTZ 버튼

방향버튼 : 카메라의 보는 위치를 움직입니다.

줌, 포커스, 아이리스 : 수동으로 카메라를 조정 합니다.

이동 단위 : PAN/TILT 가 동작되는 거리



프리셋 지정

사용자는 PTZ 카메라의 프리셋을 설정 할 수 있습니다.

프리셋 설정

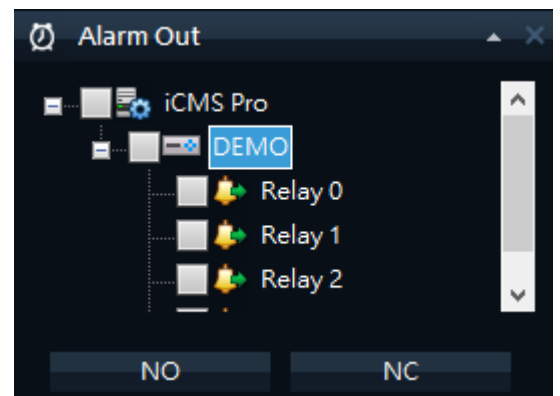
1. 방향키를 사용하여 카메라를 이동 합니다.
2. 프리셋 넘버를 설정합니다.
3. 위치를 저장하기 위해 설정을 누릅니다.

프리셋 동작

1. 리스트에 있는 프리셋 번호를 선택 합니다.
2. 이동 버튼을 누르면 PTZ 카메라는 정의된 위치로 이동 합니다.

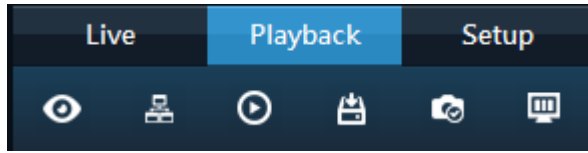
알람 출력

시스템이 외부출력(알람포트)를 가지고 있다면 알람을 활성화/비활성 시킬 수 있습니다.

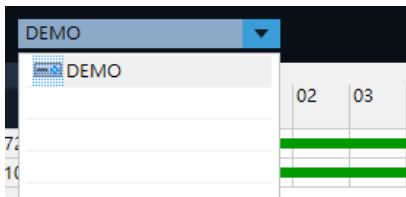


검색

재생 탭을 선택하면 타임라인 과 재생 콘트롤 창이 나타납니다.

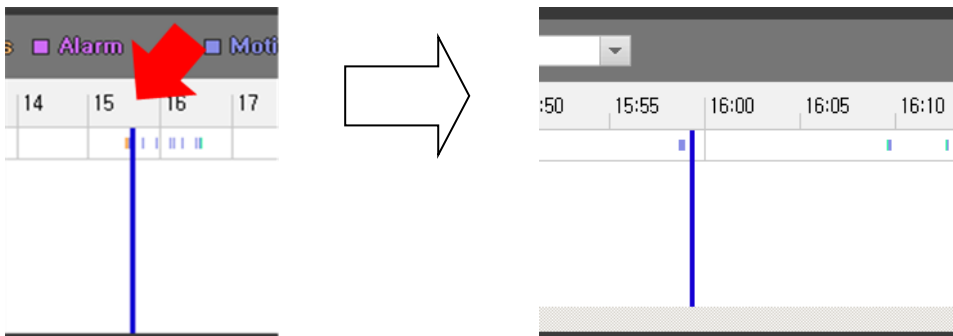


1. 재생 탭을 선택



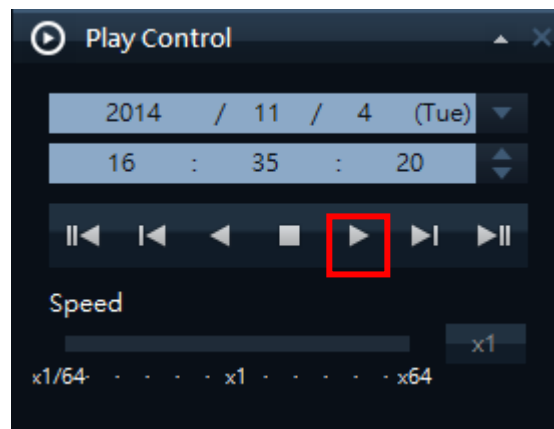
2. 재생을 위한 장치 선택

3. 타임라인 또는 재생 콘트롤 창에서 재생 시작 시간을 설정 합니다.



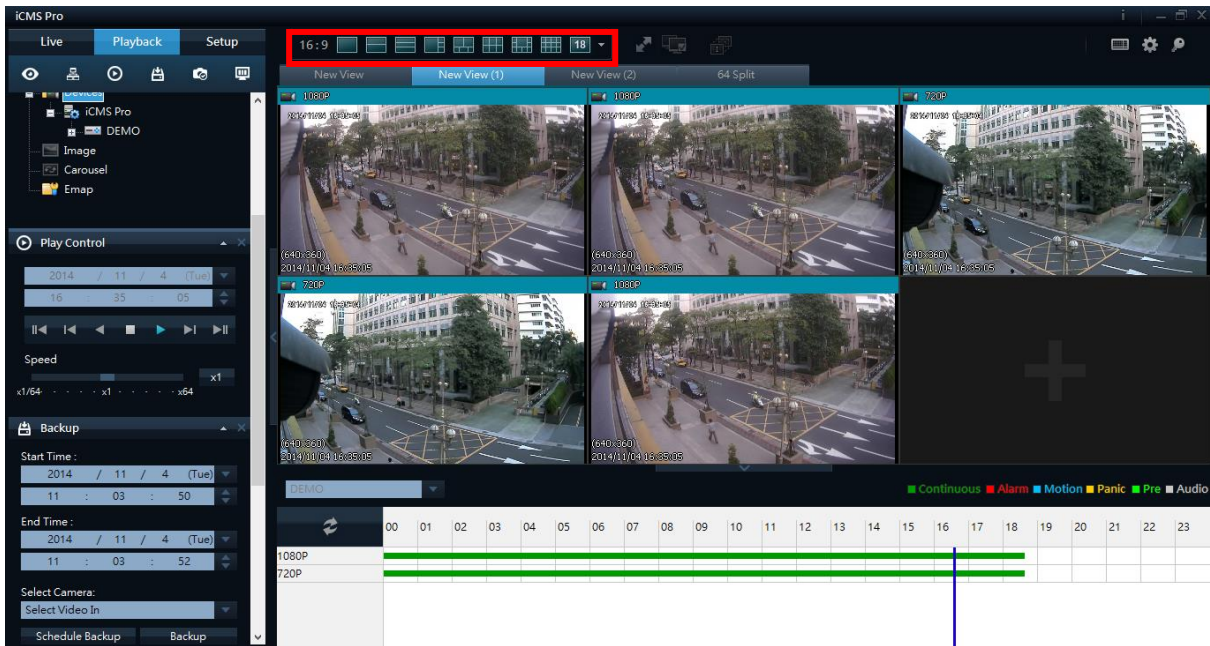
* 타임라인 은 마우스의 왼쪽을 클릭하면 최대 5분 단위 까지 확장이 되고, 마우스 오른쪽을 누르면 시간 테이블은 다시 압축됩니다.

4. 재생 버튼을 누릅니다.



재생시 화면 분할

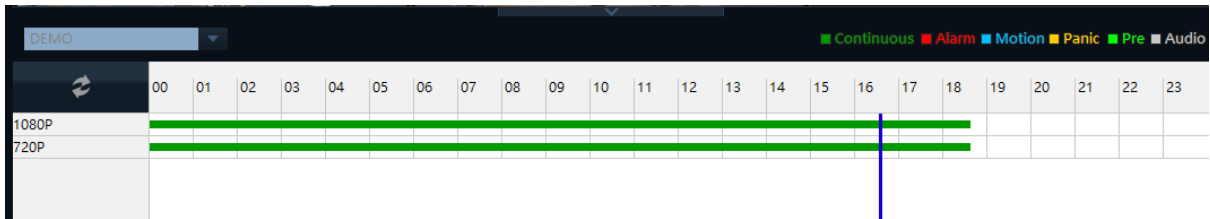
다음에 보이는 아이콘을 사용하여 재생시에 화면을 분할하여 볼 수 있습니다.



비디오 재생 기능

타임라인

각 장치의 녹화된 기간을 보여 줍니다.



좌측에 장치에 연결된 카메라의 숫자가 표시 됩니다. 카메라가 마이크와 함께 연결이 되어 음성이 녹음이 되어 있으면 이중으로 바가 보여 집니다.

Green: 연속녹화 기간 표시

Red : 알람 녹화 기간 표시

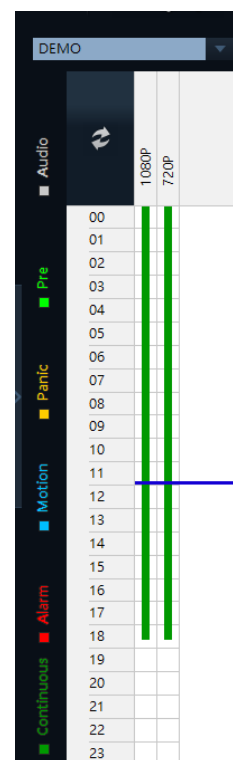
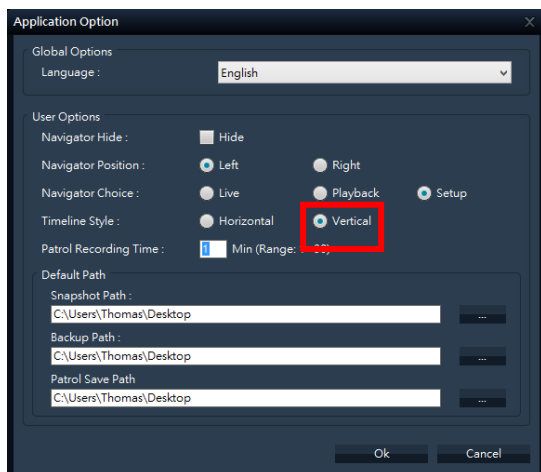
Blue : 모션 녹화 기간 표시

Yellow: 이전 녹화 기간 표시

Gray: 오디오 녹화 기간 표시

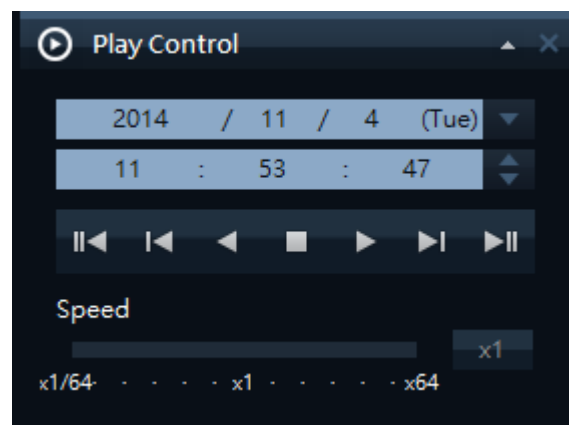
타임라인 위치

타임라인의 기본 위치는 프로그램의 하단입니다. 사용자는 오른쪽 상단의 프로그램 옵션에서 수직으로 변경 할 수 있습니다..



시간 네비게이션

재생 탭의 시간 네비게이션 창은 재생 영상을 컨트롤 할 수 있습니다.



버튼

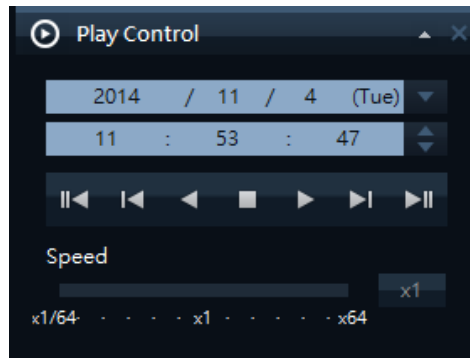


- ① ② ③ ④ ⑤ ⑥ ⑦

- ① :선택한 장치의 최초 이미지로 이동
- ② : 현재화면에서 바로 이전 이미지로 이동
- ③ : 역 재생
- ④ : 정지/멈춤
- ⑤ : 재생
- ⑥ :현재 화면에서 바로 다음 이미지로 이동
- ⑦ : 선택한 장치의 마지막 이미지로 이동

재생 속도

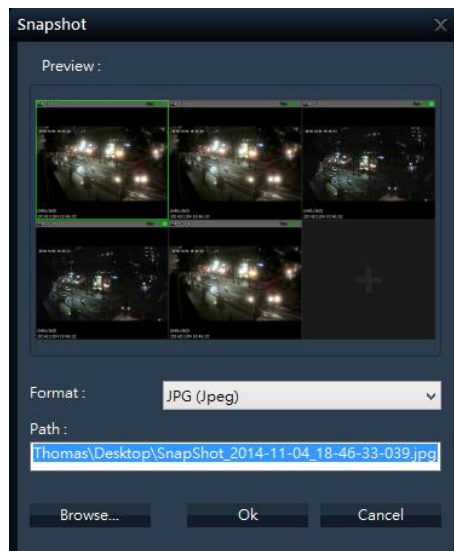
최대 1/64X(느리게)~ 64X(빠르게).



화면캡처

선택한 카메라의 정지 영상 이미지를 캡처 할 수 있습니다 .(BMP/JPEG/PNG)

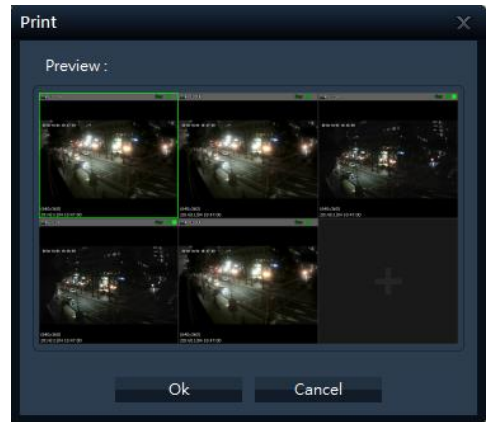
1. 이미지 선택 ->마우스 오른쪽 클릭 ->메뉴 ->화면캡처
2. 포맷지정, 경로 선택을 합니다.



화면출력

재생화면에서 녹화영상의 이미지를 출력 할 수 있습니다.

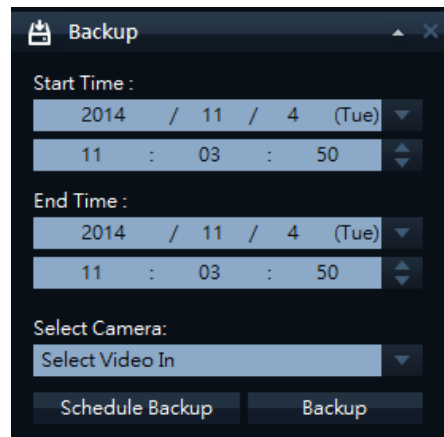
카메라선택-> 오른쪽 마우스 클릭 -> 메뉴 ->프린트 출력
선택



영상백업

재생탭을 선택합니다.

시작시간 과 종료시간 을 선택하고 카메라를 개별적으로
선택 합니다.



백업 버튼을 누르면, 백업창이 열리고 시작시간, 종료시간, 카메라가 보여 집니다.

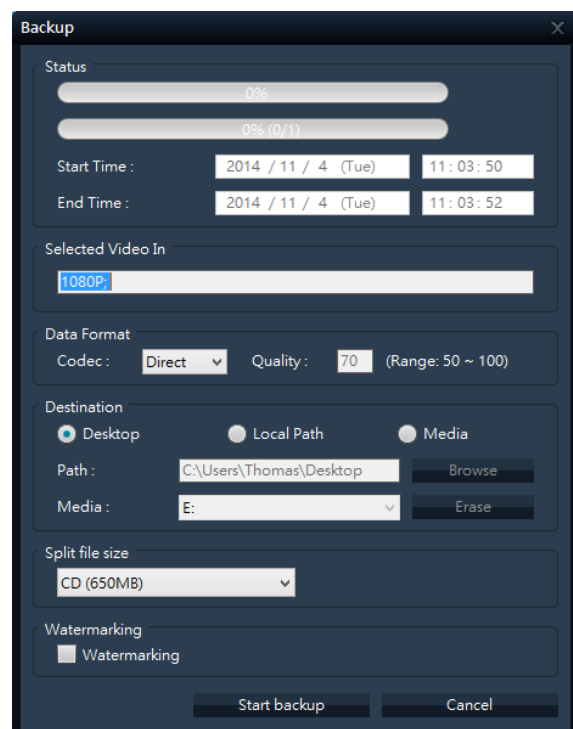
카메라에 마이크가 연결되어 있으면 음성과
영상이 함께 AVI 파일로 백업 됩니다.

백업 포맷을 설정 합니다. AVI or STILL

CODEC 과 영상의 품질을 선택 합니다.

DESKTOP: 사용자 PC 에 녹화파일은
자동적으로 만들어진 백업폴더에 저장됩니다.

LOCAL PATH: 녹화파일을 백업할 폴더를 지정
할 수 있습니다.(네트워크 상에 있는
공유폴더에 저장)



MEDIA: DVD 에 영상을 백업 합니다.

백업 시작 버튼을 누르게 되면 상단의 진행 바가 보여 집니다.

전체화면 보기

CMS 상단바의 전체화면 버튼을 누르면 전체화면으로



볼 수 있습니다. 전체화면 모드 에서는 상단바, 좌측 창, 윈도우 바 등은 없습니다.

전체화면 모드는 라이브 탭, 검색 탭에서만 사용이 가능합니다.

다시 NORMAL 화면으로 돌아 가기 위해서 ESC 를 누르거나, 마우스 오른쪽 버튼을 누른 후 화면복귀를 선택 합니다.

멀티 모니터 사용

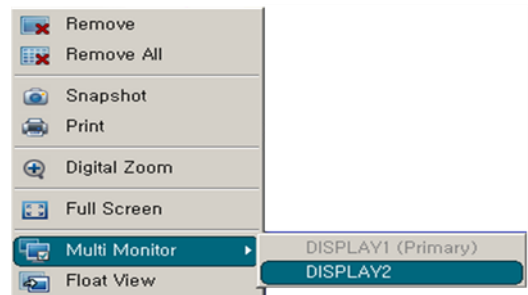
멀티 모니터를 지원 합니다. PC 가 멀티 모니터 출력 카드를 가지고 있으면 라이브 뷰를 멀티 모니터로 볼 수 있습니다.

뷰 를 두번째 모니터로 보내기

두번째 모니터로 뷰를 보내면 영상은 전체화면으로 보여집니다.

두번째 모니터로 뷰를 보내는 방법:

1. 라이브 또는 검색탭의 뷰 창에서 마우스 오른쪽 클릭-> 메뉴 OPEN



또는 상단바의 멀티모니터 아이콘 선택

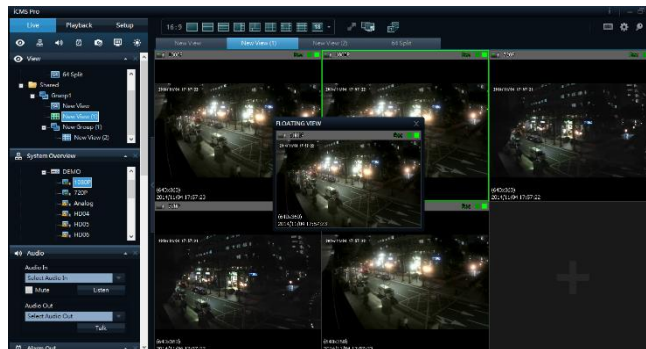


2. 메뉴에서 멀티모니터->DISPLAY2 선택. 만약 1 개 이상의 모니터가 연결되어 있다면 DISPLAY 는 숫자와 함께 표시 됩니다.

플로팅 뷰

1 개의 CH 을 플로팅 윈도우로 보냅니다. MAIN DISPLAY 화면에 1 개의 작은 윈도우가 나타납니다.

예)1 개의 CH 을 플로팅 윈도우로 보냈을 때 이미지

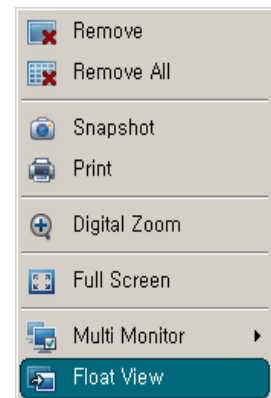


플로팅 뷰는 여러 개 만들 수 있습니다.

플로팅 윈도우의 사이즈도 사용자는 변경 할 수 있습니다. (마우스 좌측 버튼을 누르고 하단 모서리를 잡고 사이즈 변경)

플로팅 윈도우로 CH 을 보내는 방법

1. 뷰 창에서 원하는 CH 의 마우스 오른쪽 클릭하면 다음과 같은 메뉴가 나타납니다.
2. 플로팅 뷰 선택



플로팅 뷰 닫기

MAIN DISPLAY 에서는 플로팅 뷰의 우측 상단 코네어 있는  를 누릅니다.

또는 DISPLAY2 에서는 마우스의 오른쪽 버튼을 누르고 닫기 버튼을 누릅니다.

로그 아웃

CMS 프로그램에서 로그아웃을 하기 위해 프로그램의 우측 상단 코너의 열쇠 버튼을 누릅니다.



CMS 프로그램 제거

윈도우 시작메뉴->전체프로그램->UNINSTALL IN CMS PRO 폴더 선택 하여 프로그램을 삭제합니다.